



4 октября – День Гражданской обороны России

Гражданская оборона (ГО) является одной из важнейших функций государства.

ГО обеспечивает **оборонное строительство** и **безопасность населения** страны.



ДЕЙСТВИЯ НАСЕЛЕНИЯ ПО СИГНАЛАМ ОПОВЕЩЕНИЯ ГРАЖДАНСКОЙ ОБОРОНЫ

21

СИГНАЛ „ВОЗДУШНАЯ ТРЕВОГА“ ПОДАЕТСЯ ДЛЯ ВСЕГО НАСЕЛЕНИЯ ТЕХНИЧЕСКИМИ СРЕДСТВАМИ СВЯЗИ, АВТОМАТИЗИРОВАННЫМИ СИСТЕМАМИ ПРИ НЕПОСРЕДСТВЕННОЙ УГРОЗЕ НАПАДЕНИЯ ПРОТИВНИКА. ПОВСЕМЕСТНО ДУБЛИРУЕТСЯ ПРЕРЫВИСТЫМИ ГУДКАМИ НА ПРЕДПРИЯТИЯХ И ТРАНСПОРТЕ



ПО СИГНАЛУ НЕОБХОДИМО:

отключить газ, свет, электрический ток, выключить нагревательные приборы; взять с собой документы, средства индивидуальной защиты, запас продуктов питания и питьевой воды, оповестить соседей, уйти в убежище; в убежище занять указанное место

Находясь на рабочем месте, выполнять мероприятия, предусмотренные специальной инструкцией



СИГНАЛ „ОТБОЙ ВОЗДУШНОЙ ТРЕВОГИ“ ПОДАЕТСЯ ПО РАДИОТРАНСЛЯЦИОННОЙ СЕТИ, ЧЕРЕЗ МЕСТНЫЕ РАДИО- И ТЕЛЕВИЗИОННЫЕ СТАНЦИИ, А ТАКЖЕ С ПОМОЩЬЮ ПЕРЕДВИЖНЫХ ГРОМКОГОВОРИЩИХ УСТАНОВОК



При отсутствии защитного сооружения использовать рельеф местности

По сигналу «Отбой воздушной тревоги» действовать согласно указаниям местных органов гражданской обороны

ДЕЙСТВИЯ НАСЕЛЕНИЯ ПО СИГНАЛАМ ОПОВЕЩЕНИЯ ГРАЖДАНСКОЙ ОБОРОНЫ (продолжение)



СИГНАЛ „РАДИАЦИОННАЯ ОПАСНОСТЬ“ ПОДАЕТСЯ ТЕХНИЧЕСКИМИ СРЕДСТВАМИ СВЯЗИ И ОПОВЕЩЕНИЯ ПРИ НЕПОСРЕДСТВЕННОЙ УГРОЗЕ ИЛИ

ОБНАРУЖЕНИИ РАДИОАКТИВНОГО ЗАРАЖЕНИЯ. ДУБИРУЕТСЯ ЗВУНОВЫМИ И СВЕТОВЫМИ СИГНАЛАМИ ПО СИГНАЛУ НЕОБХОДИМО:



Быстро надеть противогаз, а при его отсутствии – респиратор (противоильную тканевую маску, ватно-марлевую повязку), взять с собой документы, запас продуктов питания, воды и индивидуальную аптечку

Укрыться в убежище или противорадиационном укрытии. При отсутствии убежища или противорадиационного укрытия укрыться в приспособленном погребе, подвале



При вынужденном укрытии на квартире или в служебном помещении – закрыть окна и двери, заделать щели, занавесить двери тканью, брезентом



В сельских районах прекратить полевые работы, животных загнать в загерметизированные помещения, закрыть двери, люки кладовых, погребов и других мест хранения запасов кормов



Если предстоит преодолеть участок заражения, необходимо принять радиозащитное средство № 1 из индивидуальной аптечки

ДЕЙСТВИЯ НАСЕЛЕНИЯ ПО СИГНАЛАМ ОПОВЕЩЕНИЯ ГРАЖДАНСКОЙ ОБОРОНЫ (продолжение)



СИГНАЛ „ХИМИЧЕСКАЯ ТРЕВОГА“ ПОДАЕТСЯ ТЕХНИЧЕСКИМИ СРЕДСТВАМИ СВЯЗИ И ОПОВЕЩЕНИЯ ПРИ УГРОЗЕ ИЛИ ОБНАРУЖЕНИИ ХИМИЧЕСКОГО ИЛИ БАКТЕРИОЛОГИЧЕСКОГО ЗАРЯЖЕНИЯ. НА МЕСТАХ ДУБЛИРУЕТСЯ ЗВУКОВЫМИ И СВЕТОВЫМИ СИГНАЛАМИ

СИГНАЛУ НЕОБХОДИМО:



быстро надеть противогаз и средства защиты кожи (при их отсутствии использовать пленочные материалы, плащи, резиновую обувь, перчатки)



укрыться в убежище или противорадиационном укрытии



оказавшись в очаге химического заражения, необходимо быстро выйти из него в сторону, перпендикулярную направлению ветра. При движении не прикасаться к окружающим предметам, не наступать на видимые капли отравляющих веществ, не снимать средств защиты.



укрыть в заранее загерметизированные помещения животных, обеспечить их кормами, водой и средствами защиты



перед началом работ на зараженной территории или предстоящем преодолении участка химического заражения принять антидот

ДЕТИ — ЭТО НАШЕ БУДУЩЕЕ. ЗАБОТА О ДЕТЯХ — ОДНА ИЗ ОСНОВНЫХ ОБЯЗАННОСТЕЙ СОЦИАЛИСТИЧЕСКОГО ГОСУДАРСТВА

ПОДГОТОВКА РЕБЕНКА К ЭВАКУАЦИИ



родители, преподаватели школ и ПТУ, воспитатели дошкольных детских учреждений обязаны знать и обучать детей способам защиты от оружия массового поражения



обеспечение детей индивидуальными средствами защиты органов дыхания и средствами защиты кожи (подготовка одежды и обуви)

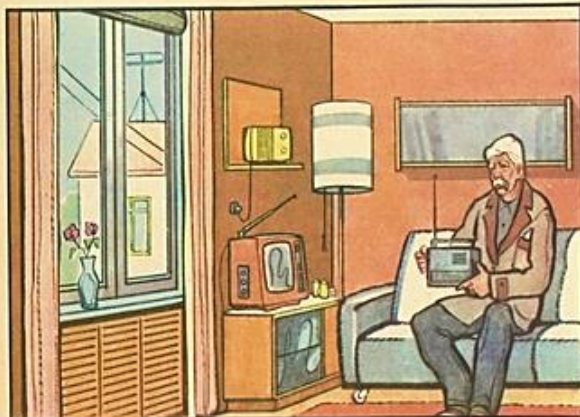


действия взрослых по защите детей по сигналам оповещения гражданской обороны



обеспечение длительного пребывания детей в защитных сооружениях

МЕРОПРИЯТИЯ ПО ПОВЫШЕНИЮ ЗАЩИТНЫХ СВОЙСТВ ДОМА (КВАРТИРЫ)



Оборудование дома (квартиры) средствами связи для своевременного получения распоряжений органов Советской власти и сигналов оповещения гражданской обороны



Подготовка дома (квартиры) в противопожарном отношении



Подготовка дома (квартиры) к защите от проникновения радиоактивной пыли и аэрозолей



Усиление защитных свойств помещений от проникающей радиации



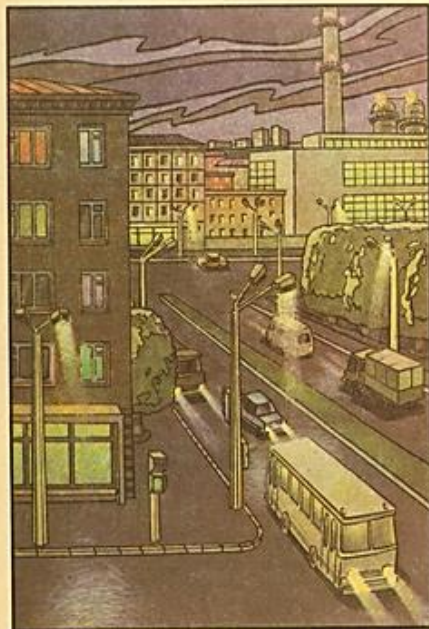
Оборудование подвала дома под противорадиационное укрытие

СВЕТОМАСКИРОВКА ЖИЛЫХ И ПРОИЗВОДСТВЕННЫХ ПОМЕЩЕНИЙ



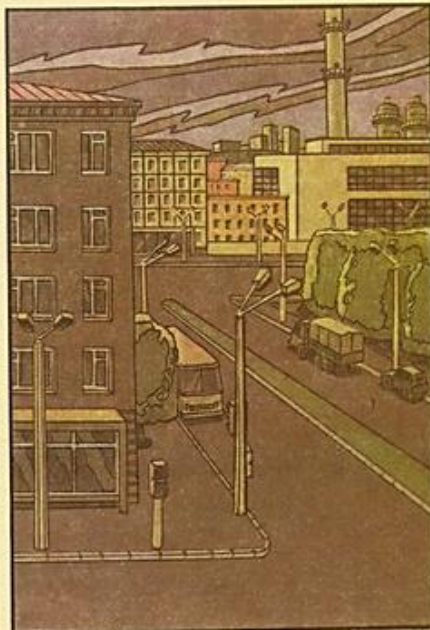
СВЕТОМАСКИРОВКА ЖИЛЫХ И ПРОИЗВОДСТВЕННЫХ ПОМЕЩЕНИЙ ОСУЩЕСТВЛЯЕТСЯ В РЕЖИМАХ ЧАСТИЧНОГО И ПОЛНОГО ЗАТЕМНЕНИЯ С ЦЕЛЬЮ СОЗДА-

НИЯ УСЛОВИЙ, ЗАТРУДНЯЮЩИХ АВИАЦИЮ ПРОТИВНИКА ОБНАРУЖИТЬ ИХ С ВОЗДУХА В ТЕМНОЕ ВРЕМЯ СУТОК ПРИБОРАМИ ИЛИ ВИЗУАЛЬНЫМ НАБЛЮДЕНИЕМ



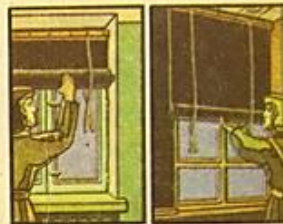
РЕЖИМ ЧАСТИЧНОГО ЗАТЕМНЕНИЯ

Вводится с объявлением угрозы нападения противника. С введением режима уменьшается освещенность улиц и дорог, площадей, парков, бульваров, школ, лечебно-оздоровительных учреждений, мест производства работ вне зданий, жилых, общественных и вспомогательных зданий; огни регулирования дорожного движения, сигнальные производственные огни не маскируются, городской транспорт работает с осветительными и сигнальными огнями



РЕЖИМ ПОЛНОГО ЗАТЕМНЕНИЯ

Вводится по сигналу «Воздушная тревога». С введением режима отключаются: освещение улиц, площадей, территорий предприятий, жилых зданий (независимо от пребывания людей) и общественных помещений; огни регулирования дорожного движения, включая сигнальные; городской транспорт останавливается, выключают освещение и сигнальные огни



Светомаскировка комнаты светонепроницаемыми шторами из ткани и бумаги



Светомаскировка рабочего места в цеху



Светомаскировочное устройство грузовых автомобилей

ЗАЩИТА ПРОДОВОЛЬСТВИЯ, ВОДЫ, ВОДОИСТОЧНИКОВ ОТ РАДИОАКТИВНЫХ И ОТРАВЛЯЮЩИХ ВЕЩЕСТВ, ОТ БАКТЕРИАЛЬНЫХ (БИОЛОГИЧЕСКИХ) СРЕДСТВ

ОСНОВНЫМ СПОСОБОМ ЗАЩИТЫ ПРОДОВОЛЬСТВИЯ И ВОДЫ ОТ ЗАРАЖЕНИЯ РАДИОАКТИВНЫМИ И ОТРАВЛЯЮЩИМИ ВЕЩЕСТВАМИ И БАКТЕРИ-

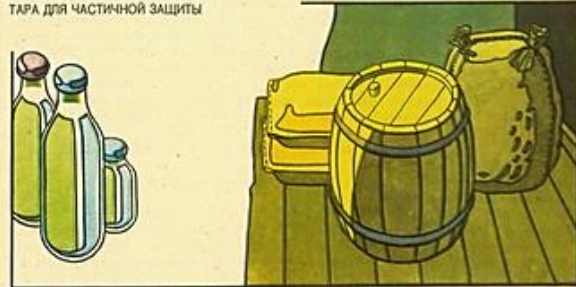
АЛЬНЫМИ (БИОЛОГИЧЕСКИМИ) СРЕДСТВАМИ ЯВЛЯЕТСЯ ИХ ИЗОЛЯЦИЯ ОТ ВНЕШНЕЙ СРЕДЫ

ТАРА ДЛЯ ПОЛНОЙ ЗАЩИТЫ



Тарой для полной защиты служат жестяные и стеклянные банки, бутылки, герметически закрытые крышками, изотермические контейнеры, металлические бидоны с резиновыми кольцевыми прокладками

ТАРА ДЛЯ ЧАСТИЧНОЙ ЗАЩИТЫ



Тарой для частичной защиты служат широкогорлые бутылки и бидоны, закрытые крышками из фольги, деревянные бочки, тканевые и бумажные мешки с полиэтиленовыми вкладышами

ЗАЩИТА СНОРОПОРТЯЖИХСЯ ПРОДУКТОВ ПИТАНИЯ



Продукты заворачивают в целлофан, пергаментную бумагу, упаковывают в различную тару и помещают в холодильники и погреба

ЗАЩИТА ВОДЫ И ВОДОИСТОЧНИКОВ



Хранение в закрытых ведрах и бачках

Герметизация колодезев

СПАСАТЕЛЬНЫЕ И НЕОТЛОЖНЫЕ АВАРИЙНО-ВОССТАНОВИТЕЛЬНЫЕ РАБОТЫ В ОЧАГЕ ПОРАЖЕНИЯ

СПАСАТЕЛЬНЫЕ РАБОТЫ ПРОВОДЯТСЯ С ЦЕЛЮ ОКАЗАНИЯ ПОМОЩИ ПОСТРАДАВШЕМУ НАСЕЛЕНИЮ, ЛОКАЛИЗАЦИИ АВАРИЙ, УСТРАНЕНИЯ ПОВРЕЖДЕНИЙ И СОЗДАНИЯ УСЛОВИЙ ДЛЯ ПОСЛЕДУЮЩЕГО ПРОВЕДЕНИЯ ВОССТАНОВИТЕЛЬНЫХ РАБОТ.

СПАСАТЕЛЬНЫЕ И НЕОТЛОЖНЫЕ АВАРИЙНО-ВОССТАНОВИТЕЛЬНЫЕ РАБОТЫ ПРОВОДЯТСЯ ОДНОВРЕМЕННО В КОРОТКИЕ СРОКИ СИЛАМИ И СРЕДСТВАМИ ГРАЖДАНСКОЙ ОБОРОНЫ, ВОИНСКИХ ЧАСТЕЙ И НАСЕЛЕНИЯ К СПАСАТЕЛЬНЫМ И НЕОТЛОЖНЫМ АВАРИЙНО-ВОССТАНОВИТЕЛЬНЫМ РАБОТАМ ОТНОСЯТСЯ:



Определение состояния маршрута движения и дорожных сооружений

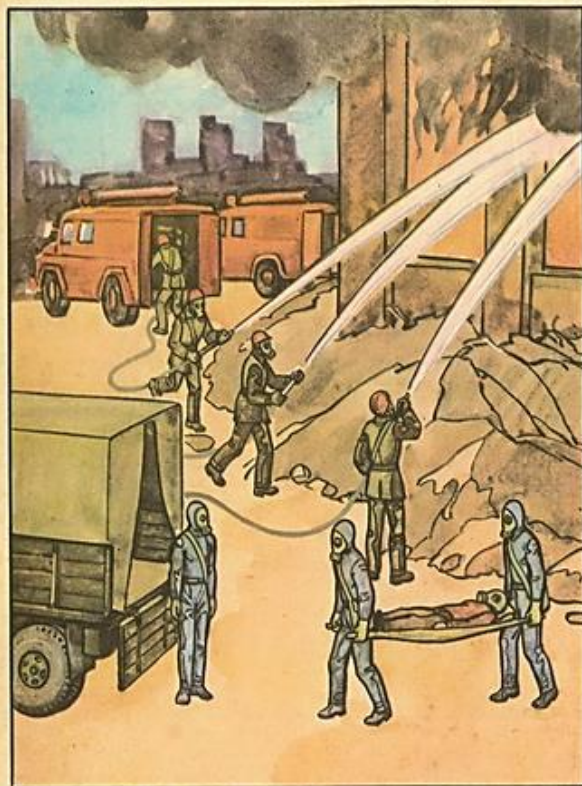


Обнаружение и обозначение границы участка радиоактивного заражения

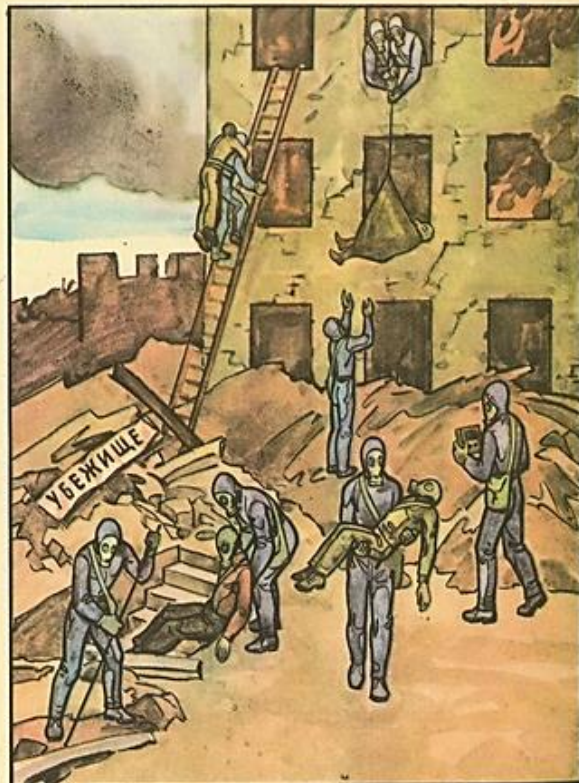


Розыск защитных сооружений и определение состояния находящихся в них людей

СПАСАТЕЛЬНЫЕ И НЕОТЛОЖНЫЕ АВАРИЙНО-ВОССТАНОВИТЕЛЬНЫЕ РАБОТЫ
В ОЧАГЕ ПОРАЖЕНИЯ (продолжение)



Локализация и тушение пожаров на маршрутах движения и участках (объектах) работ



Розыск и спасение пострадавшего населения, оказание ему необходимой помощи, эвакуация в лечебные учреждения

СПАСАТЕЛЬНЫЕ И НЕОТЛОЖНЫЕ АВАРИЙНО-ВОССТАНОВИТЕЛЬНЫЕ РАБОТЫ В ОЧАГЕ ПОРАЖЕНИЯ (продолжение)

Вскрытие заваленных защитных сооружений и спасение находящихся в них людей.



Расчистка завала основного входа



Подача воздуха в заваленное убежище



Пробивка отверстия в перекрытии убежища



Извлечение пострадавшего из заваленного убежища

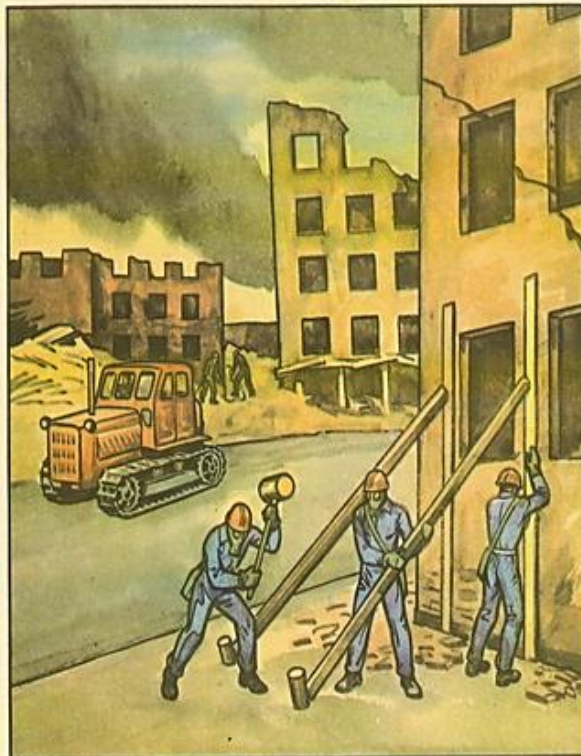
НЕОТЛОЖНЫЕ АВАРИЙНО-ВОССТАНОВИТЕЛЬНЫЕ РАБОТЫ В ОЧАГЕ ПОРАЖЕНИЯ

53

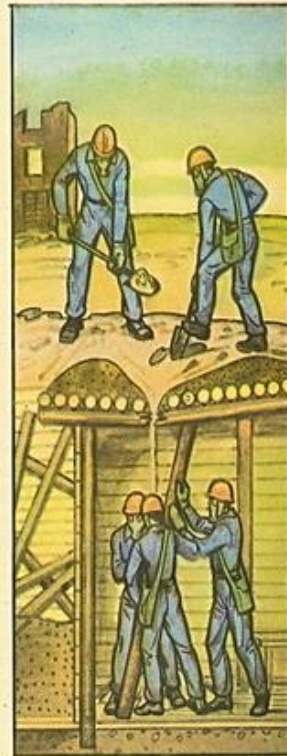
ЭТИ РАБОТЫ ПРОВОДЯТ С ЦЕЛЬЮ ОБЕСПЕЧЕНИЯ БЫСТРОГО СПАСЕНИЯ ЛЮДЕЙ И НЕОТЛОЖНЫМ АВАРИЙНО-ВОССТАНОВИТЕЛЬНЫМ РАБОТАМ В ОЧАГЕ ПОРАЖЕНИЯ ОТНОСЯТСЯ:



Прокладка колонных путей и устройство проездов в завалах



Укрепление или обрушение конструкций, угрожающих обвалом



Ремонт и восстановление поврежденных защитных сооружений

НЕОТЛОЖНЫЕ АВАРИЙНО-ВОССТАНОВИТЕЛЬНЫЕ РАБОТЫ В ОЧАГЕ ПОРАЖЕНИЯ (продолжение)

53

В РЕЗУЛЬТАТЕ ЯДЕРНОГО ВЗРЫВА НА КОММУНАЛЬНО-ЭНЕРГЕТИЧЕСКИХ СЕТЯХ МОГУТ ВОЗНИКНУТЬ РАЗЛИЧНЫЕ ПО ОБЪЕМУ И ХАРАКТЕРУ АВАРИИ, КОТОРЫЕ МОГУТ ПРИВЕСТИ К ЗАТОПЛЕНИЮ УБЕЖИЩ, ЗАГАЗОВЫВАНИЮ

ПОДВАЛЬНЫХ ПОМЕЩЕНИЙ, ЗАРАЖЕНИЮ ТЕРРИТОРИИ СИЛЬНО ДЕЙСТВУЮЩИМИ ЯДОВИТЫМИ ВЕЩЕСТВАМИ (СДЯВ), К ПОЖАРАМ И В НЕОЧНОМ СЧЕТЕ К ГИБЕЛИ ЛЮДЕЙ

ЛИКВИДАЦИЯ АВАРИЙ МОЖЕТ ВКЛЮЧАТЬ:



прокладку временных линий электро-снабжения



откачку воды из затопляемого убежища



отключение напряжения в поврежденной электросети

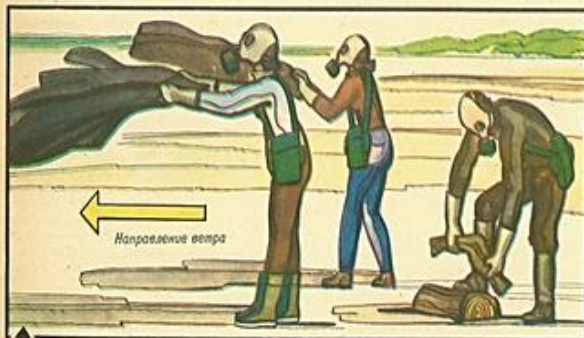


ремонт поврежденных трубопроводов

ЧАСТИЧНАЯ САНИТАРНАЯ ОБРАБОТКА ПРИ ЗАРАЖЕНИИ РАДИОАКТИВНЫМИ ВЕЩЕСТВАМИ

ЧАСТИЧНАЯ САНИТАРНАЯ ОБРАБОТКА ПРИ ЗАРАЖЕНИИ РАДИОАКТИВНЫМИ ВЕЩЕСТВАМИ ЗАКЛЮЧАЕТСЯ В МЕХАНИЧЕСКОМ УДАЛЕНИИ РАДИОАКТИВНЫХ ВЕЩЕСТВ С КОЖНЫХ ПОКРОВОВ, ОДЕЖДЫ И ОБУВИ. ОНА ПРО-

ВОДИТСЯ НАСЕЛЕНИЕМ САМОСТОЯТЕЛЬНО ПОСЛЕ ВЫХОДА ИЗ ЗАРАЖЕННОЙ ТЕРРИТОРИИ



Удаление радиоактивной пыли с одежды, обуви и средств защиты производится вытряхиванием, выколачиванием, обметанием и обтиранием



С открытых участков кожи радиоактивные вещества удаляются смыванием водой или обтиранием влажными тампонами или полотенцами



Для удаления радиоактивных веществ надо лицо, руки и шею обмыть, а рот и горло прополоскать чистой водой

При недостатке воды открытые участки кожи протереть влажным тампоном. Тампоны можно смачивать растворами из ИПП

ДЕЗАКТИВАЦИЯ ПРОДУКТОВ ПИТАНИЯ И ВОДЫ

ДЕЗАКТИВАЦИЯ ПРОДУКТОВ ПИТАНИЯ—ЭТО УДАЛЕНИЕ РАДИОАКТИВНЫХ ВЕЩЕСТВ ПУТЕМ СНЯТИЯ ПОВЕРХНОСТНОГО СЛОЯ ПРОДУКТОВ, ОБМЫВАНИЕ ИХ ВОДОЙ

ВСЕ РАБОТЫ ПО ДЕЗАКТИВАЦИИ ВЫПОЛНЯЮТСЯ С ИСПОЛЬЗОВАНИЕМ СРЕДСТВ ИНДИВИДУАЛЬНОЙ ЗАЩИТЫ: ПРОТИВОГАЗА ИЛИ ВАТНО-МАРЛЕВОЙ ПОВЯЗКИ, ПЕРЧАТОК И Т. П.

СПОСОБЫ ДЕЗАКТИВАЦИИ ПРОДУКТОВ ПИТАНИЯ И ВОДЫ



Промывание консервных банок горячей водой с мылом



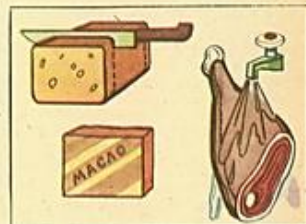
Протирание мокрой тряпкой и обильное обмывание проточной водой плотно закрытых термосов или бидонов с продовольствием



Очистка пылесосами или перекачивание в чистую тару продовольствия в мешкотаре

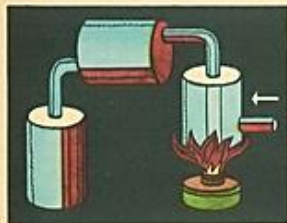


Крупы высыпать из пакета в дуршлаг и тщательно промыть

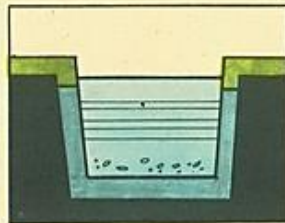


Срезание поверхностного загрязненного слоя с твердых жиров; обмывание водой мяса

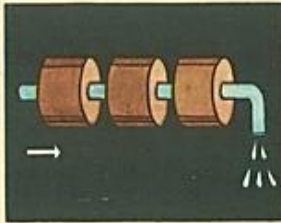
ВОДУ ДЕЗАКТИВИРУЮТ ТРЕМЯ СПОСОБАМИ:



перегонкой



отстаиванием

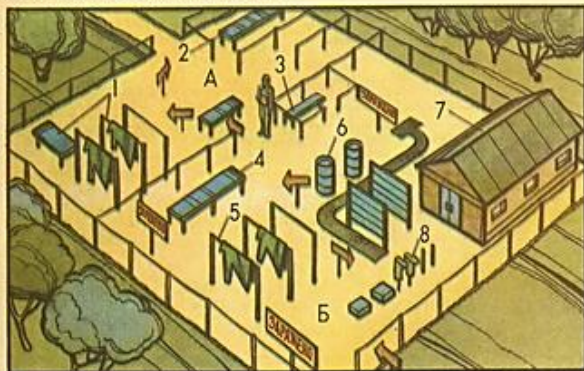


фильтрованием

Загрязненные радиоактивными веществами выше допустимых норм молоко и молочные продукты перерабатывают на масло, гущенное молоко или творог

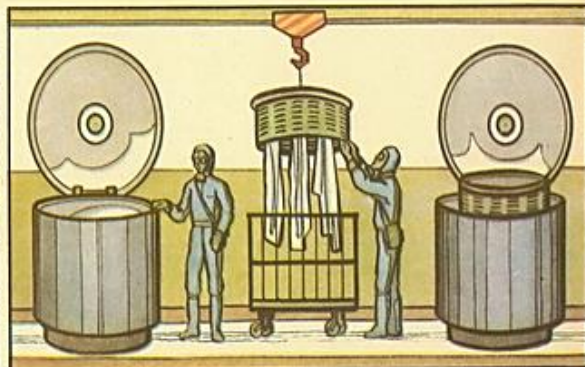
ДЕЗАКТИВАЦИЯ ОДЕЖДЫ И ОБУВИ

ДЕЗАКТИВАЦИЯ ОДЕЖДЫ И ОБУВИ ПРОИЗВОДИТСЯ:



на площадках дезактивации одежды и обуви пункта специальной обработки

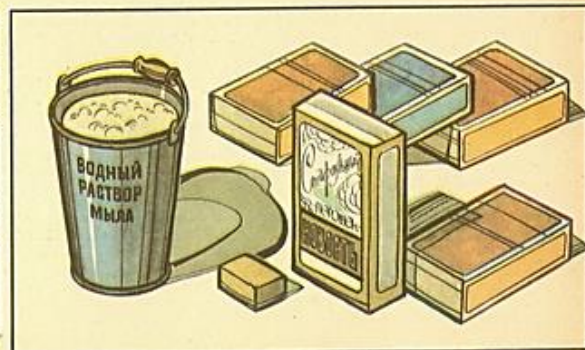
1. Одежда, не поддающаяся дезактивации 2. Контроль полноты дезактивации 3. Склад имущества, не поддающегося дезактивации 4. Дезактивация защитной одежды 5. Дезактивация одежды 6. Емкости для воды 7. Дезактивация противогазов 8. Дезактивация обуви (А – чистая, Б – грязная половинки площадки)



на станциях обеззараживания одежды на базе механических прачечных



Дезактивация одежды и обуви производится выколачиванием, обметанием, вытряхиванием или прогиранием дезактивирующими растворами, а при их отсутствии – водой. После обработки производится дозиметрический контроль. При обнаружении зараженности выше допустимой нормы дезактивацию следует повторить



Для обеззараживания применяются вода и 0,15–0,30%-е водные растворы мощных средств

СПАСАТЕЛЬНЫЕ И НЕОТЛОЖНЫЕ АВАРИЙНО-ВОССТАНОВИТЕЛЬНЫЕ РАБОТЫ ПРИ ЛИКВИДАЦИИ ПОСЛЕДСТВИЙ ЗЕМЛЕТРЯСЕНИЙ

ЗЕМЛЕТРЯСЕНИЕ – ЭТО ПОДЗЕМНЫЕ УДАРЫ (ТОЛЧКИ) И КОЛЕБАНИЯ ЗЕМНОЙ ПОВЕРХНОСТИ, ВЫЗВАННЫЕ ЕСТЕСТВЕННЫМИ ПРИЧИНАМИ

При землетрясении огромной силы энергия распространяется в виде упругих сейсмических волн.

Землетрясение может длиться от нескольких секунд до нескольких суток (периодически повторяющиеся подземные толчки). Интенсивность землетрясения на поверхности земли измеряется по двенадцатибалльной шкале (международная сейсмическая шкала МСН-64).

Первоочередные спасательные и неотложные аварийно-восстановительные работы в очагах землетрясения включают: проведение разведки очага поражения; розыск и извлечение пострадавших из-под завалов и спасение людей, находящихся в полуразрушенных и горящих зданиях; оказание первой медицинской и первой врачебной помощи пострадавшим и эвакуацию их в лечебные учреждения; тушение пожаров;



устройство в завалах прозвонки для обеспечения формирования доступа и объектам работ; обрушение или укрепление неустойчивых конструкций зданий и сооружений; локализацию и устранение аварий на коммунально-энергетических сетях и технологических линиях; вывоз населения из опасных мест в безопасные районы; оборудование пунктов сбора пострадавших и медицинских пунктов; обеспечение пострадавшего населения водой, продовольствием и одеждой; оборудование пунктов водоснабжения; организацию комендантской службы; сбор и охрану материальных ценностей; проведение противозидемических мероприятий.

Спасательные работы проводятся силами формирований гражданской обороны и населения под руководством органов местной власти и органов управления гражданской обороны -

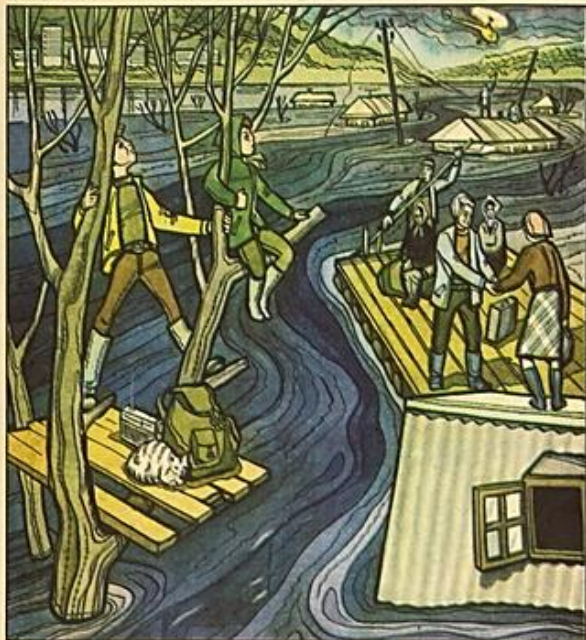


СПАСАТЕЛЬНЫЕ И НЕОТЛОЖНЫЕ АВАРИЙНО-ВОССТАНОВИТЕЛЬНЫЕ РАБОТЫ ПРИ НАВОДНЕНИИ

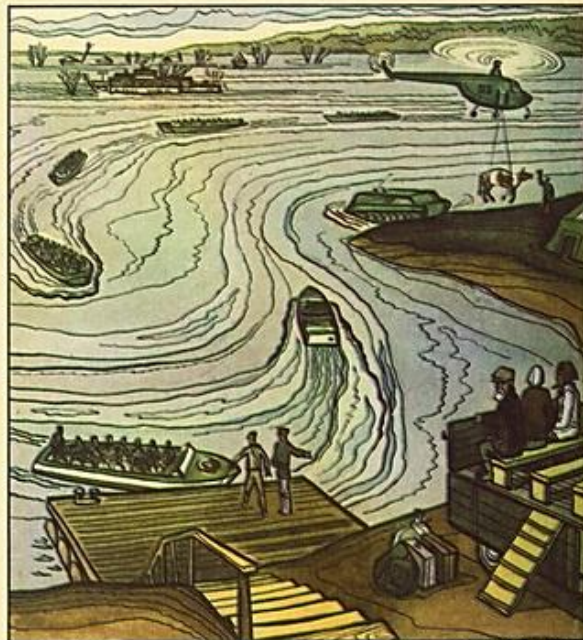
НАВОДНЕНИЕ – ЭТО ВРЕМЕННОЕ ЗАТОПЛЕНИЕ ЧАСТИ СУШИ ВОДОЙ В РЕЗУЛЬТАТЕ ИНТЕНСИВНОГО ТАЯНИЯ СНЕГОВ, СИЛЬНЫХ ЛИВНЕЙ, ЗАГРОМОЖДЕНИЯ РУСЛ РЕК ВО ВРЕМЯ ЛЕДОХОДА, ОБРАЗОВАНИЯ ПРИЛИВНОЙ

ВОЛНЫ, ОПОЛЗНЕЙ И ОБВАЛОВ ГОРНЫХ ПОРОД, ВНЕЗАПНОГО ПРОРЫВА ДАМБ И ПЛОТИН

СПАСАТЕЛЬНЫЕ И НЕОТЛОЖНЫЕ АВАРИЙНО-ВОССТАНОВИТЕЛЬНЫЕ РАБОТЫ ПРИ НАВОДНЕНИИ:



разведка затопленной территории; розыск и эвакуация людей; оказание первой медицинской и первой врачебной помощи пострадавшим; патрулирование спасательных команд в зонах затопления; спасение сельскохозяйственных животных, материальных ценностей и оборудования; проведение инженерных и других работ по сокращению



площади затопления; повышение устойчивости гидротехнических сооружений; устранение заторов
Спасательные работы при наводнении проводятся силами формирований гражданской обороны, экипажами плавсредств, а также всеми другими силами и средствами, имеющимися в распоряжении местных органов власти

[http://chunimuni.ru/blog/grazhdanskaja-oborona-sssr.html#lightbox\[gallery\]/56/](http://chunimuni.ru/blog/grazhdanskaja-oborona-sssr.html#lightbox[gallery]/56/)